



அகர் சக்தி

விவசாயிகளின் சக்தி

பதிப்பு-2 | இதழ் - 6 | 13-08-2021 | ஆடி 2 | மாதம் இருமுறை மின் இதழ்

விலையில்லா,
விலைமதிப்புடைய
மண்புழு ரசம்

வாசனையும்
பயனும் கொண்ட
அரண்

அதிக லாபம் தரும்
கொத்தமல்லி
சாகுபடி
தொழில்நுட்பங்கள்



விவசாயப் பொருட்களை
வாங்கிடவும் விற்றிடவும்
அணுகலாம்.



தரம் மட்டுமே எங்கள் இலக்கு... <http://agrisakthi.com>

எங்களிடம்

- ⊙ பனை வெல்லம்
- ⊙ தரமான மிளகு
- ⊙ தரமான ஏலக்காய்
- ⊙ நாட்டுச்சக்கரை
- ⊙ கஸ்தூரி மஞ்சள்
- ⊙ பசு மஞ்சள்
- ⊙ கடுக்காய்
- ⊙ கொப்பரை தேங்காய்
- ⊙ எள்
- ⊙ அனைத்து செக்கு
எண்ணெய்கள் மற்றும் நெய்
உட்பட அனைத்தும் கிடைக்கும்.

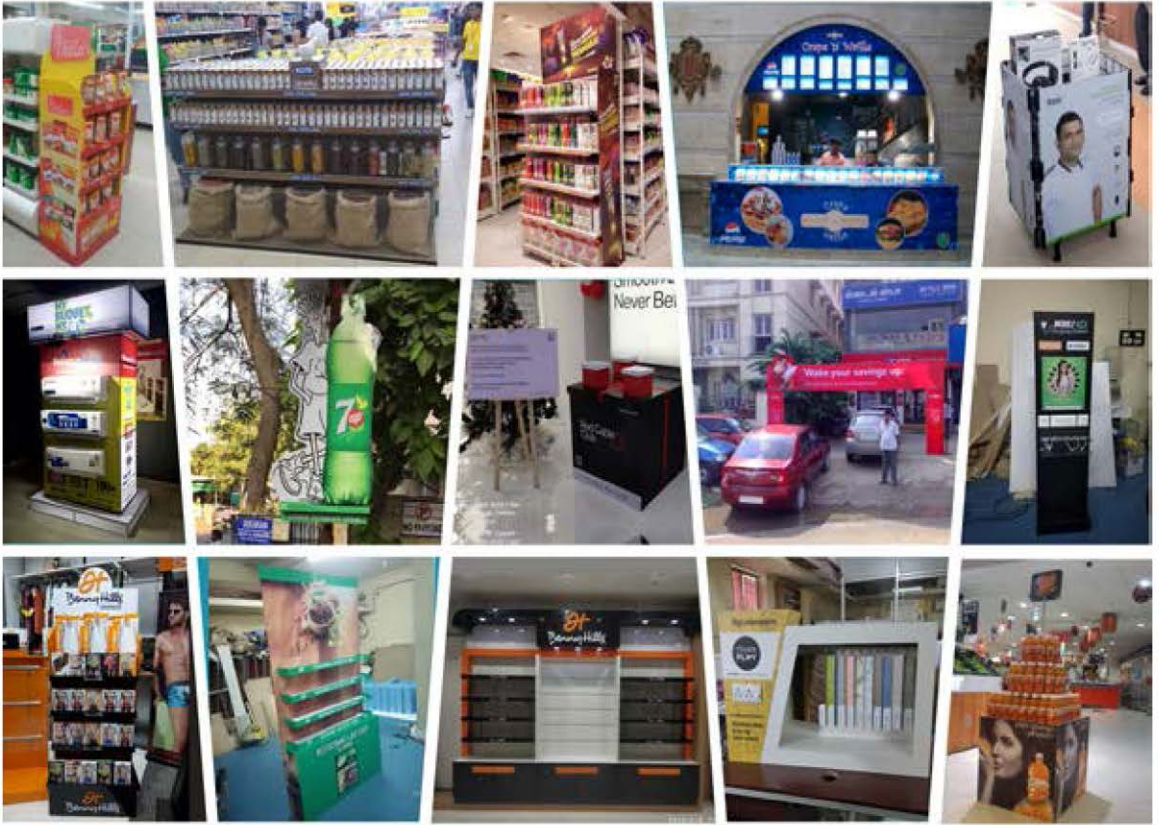
மேலும் விபரங்களுக்கு
அக்ரிசக்தி 99407 64680

உங்கள் மளிகை கடைகளின் வடிவமைப்பினை மாற்றி உங்கள் வியாபாரத்தினை அதிகரியுங்கள். உங்கள் வியாபாரத்தினை அதிகரிக்க நாங்கள் உதவுகிறோம்!

#ExecutionExcellence

Cell: 99529 51651

TURNING SHOPPERS INTO BUYERS



We understand the retail space and know what works best thru our 20 years of merchandising experience.

We have Large Format Eco-Solvent Digital Printing Machines, Lamination Unit, Paper Based POSMs, Metal & Wood fabrication unit.

We manufacture all kinds of POSMs such as

Endcap Branding, Wall Branding, Glass Branding, In-shop Branding, Trolley Branding, Floor Graphics, Drop Down Banner, Floor Stock Unit (FSU), Bin, Air Hanger, Table Top Display, Standee, Gate Arch, Dealer Board, Glow Sign Box, Wobblers, Neck Tag, Poster, Dangler, Steamers etc..

நோய் மேலாண்மை

மரவள்ளியில் தேமல் நோயும் அதன் மேலாண்மை முறைகளும்

இந்தியாவில் மரவள்ளிக்கிழங்கு பெரிய அளவில் பொருளாதார முக்கியத்துவம் வாய்ந்த ஒரு பயிராகும். உலகம் முழுவதும் ஒவ்வொரு நாடும் சுமார் 500 மில்லியன் மக்கள் மரவள்ளிக்கிழங்கில் இருந்து தயாரிக்கப்படும் உணவுப் பொருட்களைப் பயன்படுத்துகின்றனர். வளரும் நாடுகளில் மரவள்ளிக்கிழங்கு ஒரு முக்கியமான உணவு மற்றும் வாணிகப் பயிராகவும் உள்ளது. மரவள்ளியில் ஏற்படும் தேமல் நோய்ப் பற்றியும் அதன் மேலாண்மை முறைகள் பற்றியும் காண்போம்.

நோய்க்காரணி

இந்நோய் மரவள்ளி தேமல் நச்சுயிரியினால் (வைரஸ்) ஏற்படுகிறது.

நோயின் அறிகுறிகள்

நோய்த் தாக்கியச் செடிகளில் கரும் தேமல் அறிகுறிகளும், அதிகளவில் மஞ்சள் நிறப் பட்டைகளும் தென்படும். இளம் இலைகளில் நோயின் அறிகுறிகள் அதிகளவில் தென்படும். இலைகள் பலவிதமாக உருமாறியும், நெளிந்தும், பலவித சுருக்கங்களுடனும் காணப்படும். தாக்கப்பட்டச் செடிகள் வளர்ச்சிக் குன்றி நலிந்துக் காணப்படும்.

நோய்ப் பரவும் விதமும், பரவுவதற்கு ஏற்ற காலநிலைகளும்

இந்நோயானது பெய்சியா டபாசி என்னும் வெள்ளை ஈக்களால் பரப்பப் பட்டாலும் பெரும்பாலும் விதைக் கரணைகள் மூலமே





அதிகளவில் பரவுகிறது. காலநிலைகள் நச்சுயிரிகளின் பெருக்கத்திற்குச் சாதகமாக இல்லாத போது, தாக்கப்பட்டச் செடிகள் கூட சில நேரங்களில் அறிகுறிகளைத் தோற்றுவிப்பதில்லை. ஆனால் அறிகுறிகள் தென்படாத செடிகளில் கூட நச்சுயிரிக் காணப்படும். இதுபோன்ற செடிகளிலுள்ள கரணைகளை நடுவதற்குப் பயன்படுத்தும் போது, நோய்த் தொற்று ஏற்படுகிறது. இரண்டாம் பட்சமாக வெள்ளை ஈக்கள் நோயைப் பரப்புகின்றன.

நோய்க்கட்டுப்பாடு

உழவியல் முறைகள் :

நோய்த் தாக்காத வயல்களிலிருந்து நல்ல விதைக் கரணைகளைத் தேர்ந்தெடுத்து, நடுவதற்குப் பயன்படுத்த வேண்டும்.

டெல்டா ஒட்டுப்பொறி, மஞ்சள் வண்ண ஒட்டுப்பொறி ஆகியவற்றை உபயோகித்து பூச்சிகளைப் பிடித்து அழிக்கலாம்.

மருந்து சிகிச்சை

நோயைப் பரப்பக்கூடிய வெள்ளை ஈக்களைக் கட்டுப் படுத்த, விரைவில் பூச்சிகளை அழிக்கக்கூடிய, ஊடுருவிச் செல்லக்கூடிய பூச்சி மருந்துகளைத் தெளிக்க வேண்டும். ஏக்கருக்கு மீதைல் டெமட்டான் -



300 மில்லி அல்லது பாஸ்போமிடான் - 150 மில்லி அல்லது டைமெதோயேட் - 300 மில்லி என்ற விகிதத்தில் 300 லிட்டர் தண்ணீரில் கலந்துத் தெளிக்க வேண்டும்.

நோய் எதிர்ப்புத் திறன் கொண்ட இரகங்கள்

சில நாட்டு இரகங்களுக்கு இந்நோயை எதிர்க்கும் திறன் அல்லது நோயைத் தாங்கி வளரக் கூடிய திறன் உண்டு.

ஸ்ரீசுறாயா என்னும் இரகம் இந்நோய்க்கு ஓரளவு எதிர்ப்பு ஆற்றலைக் கொண்டுள்ளது.

கட்டுரையாளர்கள்:



முனைவர். **T.சுதின் ராஜ்,**
உதவிப் பேராசிரியர் - தாவர நோயியல் துறை, அண்ணாமலைப் பல்கலைக்கழகம், அண்ணாமலை நகர் - 608002
தொடர்பு எண்: 9442029913

கு.விக்னேஷ்,
முனைவர் பட்டப் படிப்பு மாணவர் - தாவர நோயியல் துறை, அண்ணாமலைப் பல்கலைக்கழகம், அண்ணாமலை நகர் - 608002. தொடர்பு எண்: 8248833079
மின்னஞ்சல் - lakshmikummar5472@gmail.com



புதிய யுக்திகள்



பஞ்சாப் விவசாயிகளுக்கு வளம் பெற்று தரும் புதிய நேரடி நெல் சாகுபடி விவசாய முறை



கடந்த பல ஆண்டுகளாக பருவமாற்று பிரச்சனைகளால் அதிகளவு இன்னல்களை சந்தித்து வரும் நம் விவசாயிகளுக்கு நேரடி நெல் சாகுபடி செய்யும் முறை (**Direct seeded rice**) உகந்ததாக உள்ளது. குறிப்பாக மழை நீரை நம்பி நெல் சாகுபடியில் ஈடுபட்டு வரும் விவசாயிகள் அல்லது பாசன நீரை நம்பியுள்ள விவசாயிகள் நெல் சாகுபடி பணியை தொடரவும், இயற்கை சீற்றங்களைக் கடந்து ஓரளவு மகசூல், லாபம் பெறவும் வழிவகை செய்கிறது. பல சிறு மற்றும் குறு விவசாயிகளின் (**Small and marginal farmers**) உணவுத் தேவைகளை சந்திக்கவும், அவர்களின் கால்நடைகளுக்கு வைக்கோல் கிடைக்கவும் உதவி செய்கிறது. இத்தகைய நடைமுறைச் சூழலில் நமது

நாடு முழுவதும் நேரடி நெல் விதைப்பு முறை அதிகளவு வரவேற்பு பெற்றுவிட்ட சூழலில் தற்போது பஞ்சாப் மாநில வேளாண் பல்கலைக்கழகத்தின் புதிய உழவியல் மற்றும் விரிவாக்க ஆராய்ச்சிகள், முயற்சிகள் வாயிலாக முந்தைய நேரடி நெல் விதை சாகுபடி முறையில் மாற்றம் செய்யப்பட்டு பஞ்சாப் மாநில நெல் சாகுபடி செய்யும் விவசாயிகள் அதிகளவு மகசூல் மற்றும் லாபம் பெறும் வண்ணம் மிகுந்த வரவேற்பைப் பெற்று வருகிறது.

**பஞ்சாப் மாநிலத்தில் புதிய நேரடி
நெல் சாகுபடி முறை**

கடந்த 2020ம் ஆண்டில் இருந்து பஞ்சாப் மாநில விவசாயிகளிடம் அறிமுகம் செய்யப்பட்ட



இப்புதிய நேரடி நெல் விதைப்பு சாகுபடி முறை முந்தைய விதைப்பு முறைகளை காட்டிலும் முன்னேற்றம் (Improved) கொண்டதாக உள்ளது. இந்த புதிய நெல் சாகுபடி முறையில் நிகழும் நெல் சாகுபடிக்கு ஏற்றவாறு உழவியல் பணிகள் மேற்கொண்ட பின்பு, விதைப்புப் பணிகளை மேற்கொள்வதற்கு முன்பு நிலம் பாசனம் செய்யப்படுகிறது. பின்னர் வறட்சியை தாங்கிய வண்ணம் விதை நேர்த்தி செய்யப்பட்ட நெல்கள் (Primed seeds) நேரடியாக விவசாயிகளின் வயல்களில் விதைக்கப்படுகிறது.

கடந்த ஆண்டு கொரோனா பெருந்தொற்று காரணமாக ஏற்பட்ட முடக்கத்தில் சில காலம் வேளாண் துறையில் தட்டுப்பாடுகள் மற்றும் பற்றாக்குறை சூழல் நிலவிய போது பஞ்சாப் மாநில விவசாயிகளுக்கு இப்புதிய நேரடி நெல் விதைப்பு முறை அதிகளவு பயன் தருவதாக அமைந்தது. இதனால் கடந்த ஆண்டில் பஞ்சாப் மாநிலத்தில் நெல் சாகுபடி செய்யப்பட்ட பரப்பளவில் ஐந்தில் ஒரு பங்கு இப்புதிய நேரடி நெல் சாகுபடி முறை வாயிலாக பின்பற்றப்படுகிறது.

கடந்த 2019ல் 23,450 ஹெக்டேர்களில் மேற்கொள்ளப்பட்ட நேரடி நெல் சாகுபடி தற்போது ஐந்து லட்சம் ஹெக்டேர்களில் என்ற அளவிற்கு விரிவாக்கம் பெற்றுள்ளது. இந்த சாகுபடி பரப்பளவு மேலும் கூடுதலாக இருக்கும் என்றும், இறுதி புள்ளி விபரங்கள் முறையே தொகுக்கப்படும் போது மேலும் சாகுபடி பரப்பளவு அதிகரித்து காணப்படும் என்று பஞ்சாப் மாநில வேளாண் துறை வட்டாரங்கள் தெரிவிக்கின்றன. இப்புதிய சாகுபடி முறைக்கு அதிகப்படியான நீர்ப்பாசனம் தேவைப்படுவது இல்லை. தற்போது பஞ்சாப் மாநிலத்தில் நிலத்தடி நீர் வெகுவாக குறைந்துவிட்ட சூழலில், புதிய முதலீடுகளை செய்யாமல் விவசாயிகள் தங்களிடம் உள்ள குறைந்தளவு நீரைக்கொண்டே திறம்பட நெல் சாகுபடி பணிகளை மேற்கொண்டு அதிகளவு மகசூல் மற்றும் லாபம் பெற முடியும். மேலும் குறைந்தளவு



விவசாய தொழிலாளர்களை கொண்டே இப்புதிய நெல் சாகுபடியில் ஈடுபட முடியும்.

நமது பாரம்பரிய நடவு முறைகளை கொண்டே நடவு செய்ய முடியும் என்பதும் பஞ்சாப் மாநில நெல் விவசாயிகளுக்கு மிகவும் பயன் தருவதாக உள்ளது. இவ்வாறு அதிகளவு தண்ணீர் மற்றும் நீர் பாசனம் தேவைப்படும் பாரம்பரிய நெல் சாகுபடிக்கு மாற்றாக உள்ள இப்புதிய நேரடி விதைப்பு முறையில் இயற்கை சீற்றங்களால் விவசாயிகள் பாதிக்கப்படும் போது சிறு மற்றும் குறு விவசாயிகள் அதிகளவு பாதிக்கப்படுவது கிடையாது. மேலும் தங்களின் நால்நடைகளின் உணவு தேவையையும் சந்திக்க உதவுவதால் குறைந்த நீரில் அதிக பயிர் (more crop per drop) மற்றும் விவசாயிகள் குறைந்த முதலீட்டில் அதிக மகசூல் மற்றும் லாபம் பெற துணைபுரிகிறது.

தற்போது பஞ்சாப் மாநிலத்தில் பருவ மாற்றுப்பிரச்சனைகள் பாசன நீர் பற்றாக்குறை சூழலைத் தாண்டி அதிக மகசூல் பெற்று தரும் இப்புதிய நேரடி நெல் சாகுபடி முறை நமது நாட்டின் அனைத்து நெல் சாகுபடி செய்யும் நிலப்பரப்புகளுக்கு குறிப்பாக நமது காவிரி பாசன பகுதிகளுக்கு விரிவாக்கம் செய்யும் போது நமது சிறு மற்றும் குறு விவசாயிகள் வாழ்வில் நலம் பெறவும் இயற்கை சீற்றங்களை தாங்கி நெல் சாகுபடி பணிகளை தொடரவும் பெரிதும் உதவி புரியும் என்பதில் சந்தேகமில்லை.

கட்டுரையாளர்:

முனைவர் தி.ராஜ் பிரவின்,

இணைப் பேராசிரியர், வேளாண் விரிவாக்கத் துறை, வேளாண் புலம், அண்ணாமலைப் பல்கலைக்கழகம், சிதம்பரம்.

மின்னஞ்சல்: trajpravin@gmail.com தொடர்பு எண்: 9486385423



இடுபொருள்

விலையில்லா, விலைமதிப்புடைய மண்புழு ரசம்

“ உழவர்களின் நண்பனான ”
மண்புழுக்கள் சுமார் 120 மில்லியன்
வருடங்களுக்கு முன்பு இருந்தே மண்ணில்
வாழ்கின்றன. இவை அங்கக வேளாண்மையில்
முக்கிய அங்கமாக விளங்குகிறது. இவை
மக்கிய பயிர் மற்றும் வேளாண் சார்ந்த
கழிவுகளை உண்டு ஊட்டமேற்றிய இயற்கை
உரமாக மாற்றுகிறது. மண்புழுக்களால் உண்டு
செரிக்கப்பட்டு வெளியேற்றப்படுவதால்
மண்புழு உரமானது. மண்புழு உரம்
தொழு உரத்தைக் காட்டிலும் அதிக
நுண்ணூட்டங்களை கொண்டிருப்பதாலும்
மண்ணில் நுண்ணுயிர்களின்
எண்ணிக்கையை அதிகரித்து பயிர்களின்

வளர்ச்சிக்கு தேவையான சத்துக்களை
அளிப்பதால் இவை மற்ற இயற்கை உரங்களை
காட்டிலும் சிறந்ததாகும். மண்புழு உரத்தில்
இருந்து பெறப்படும் வடிநீர் மண்புழு ரசமாகும்.
மண்புழு உரம் மற்றும் மண்புழு ரசம் பல
வழிகளில் தயாரிக்கப்பட்டாலும், இது செலவு
இல்லாமல் நமக்கு தேவையான மண்புழு
ரசத்தை நாமே தயாரிக்கும் சிறந்த முறையாகும்.

தேவையான பொருட்கள்

1. மண்பானை - 3 (10 லிட்டர்)
2. செங்கல் (உடைத்தது) - 1 கிலோ
3. மணல் - 1 கிலோ
4. மண்புழு - 10



5. மக்கிய தொழு உரம் - 3 கிலோ
6. பசுஞ்சாணம் - 2 கிலோ
7. வைக்கோல் மற்றும் தண்ணீர்

செய்முறை:

1. 3 மண்பானைகளில் இரண்டு பானைகளின் அடிப்பகுதியில் மூன்று சிறிய துளையிட்ட வேண்டும்.

2. படத்தில் காட்டியவாறு மரத்துண்டுகளை கொண்டு பானைகளை தாங்கும் அளவிற்கு வடிவமைக்க வேண்டும்.

3. பின்பு ஒரு துளையிட்ட பானையில் உடைக்கப்பட்ட செங்கல் நிரப்பவேண்டும். செங்கற்களின் மேற்புறத்தில் மணல்களை தூவவேண்டும்.

4. மணலின் மேற்புறத்தில் மக்கிய தொழுஉரம் இடவேண்டும். தொழு உரத்தின் மேற்பகுதியில் 10 மண் புழுக்களை விட வேண்டும்.

5. மண்புழுக்களுக்கு மேல்பசுஞ்சாணத்தை நிரப்பி, பின்பு வைக்கோல் கொண்டு பானையை இறுதியாக மூடவேண்டும். நிரப்பிய பானையை மரத்தினால் வடிவமைக்க பட்ட சட்டத்தில் நடுப்பகுதியில் வைக்கவேண்டும்.

6. 10 லிட்டர் தண்ணீர் கொண்ட மண்பானையை மேற்புற மரச் சட்டத்தில் வைக்கவேண்டும். இந்த பானையின் மூலமாக தண்ணீரானது நடுப்புற நிரம்பிய பானைக்கு சொட்டுநீர் போல் செல்லும்.

7. மண் புழுவானது மக்கிய தொழுஉரம் மற்றும் பசுஞ்சாணத்தை மண்புழு உரமாக மாற்றும். மண்புழு உரத்துடன் கூடிய வடிநீரை மண்புழு ரசமாக பயன்படுத்தலாம்.

8. மண்புழு ரசத்தை கீழ்ப்பகுதியில் உள்ள பானையில் சேகரிக்கலாம்.

9. தினமும் 5 முதல் 6 லிட்டர் மண்புழு ரசம் கிடைக்கும். முதல் பத்து நாட்களில் சேகரிக்கும் நீரை மறு சுழற்சிக்காகவும் அதன்பின் கிடைக்கும் நீரை சேகரித்து மண்புழு ரசமாக பயன்படுத்தலாம். மண்புழு



ரசம் வாசனையற்று பழுப்பு நிறத்தில் காணப்படும் .

பயன்கள்

1. மண்புழு உரத்தோடு ஒப்பிடுகையில் தாவரங்களின் தேவையை விரைவாக பூர்த்தி செய்வதால் மண்புழு ரசத்திற்கு தனிச்சிறப்பு.

2. மண்புழு ரசம் இலை வழியாகவும் பாசன நீரில் கலந்தும் பயன்படுத்தலாம்.

3. தாவரங்களுக்கு தேவையான நுண் ஊட்டங்களைத் தந்து சிறந்த வளர்ச்சி ஊக்கியாக செயல்படுகிறது.

4. நுண்ணூட்டச்சத்து பற்றாக்குறையை நிவர்த்தி செய்வதோடு பூ மற்றும் காய் உதிர்ந்தலையும் தடுக்கிறது.

5. வறட்சியைத் தாங்கும் தன்மையை பயிர்களுக்கு அளிக்கிறது.

6. பயிர்களின் நோய் எதிர்ப்பு திறனை அதிகரித்து பயிர்களுக்கு சிறந்த பாதுகாப்பு அளிக்கும்.

7. இக்காரணங்களால் பயிரின் மகசூல் 20 முதல் 30% வரை அதிகரிக்கிறது.

பயன்படுத்தும் அளவு

இலைவழி தெளிப்பு - 10 லிட்டர் நீரில் 300 மி. லிட்டர் மண்புழு ரசம்

பாசன நீரில் - ஏக்கருக்கு 10 முதல் 20 லிட்டர் மண்புழு ரசம்

பயிர் பாதுக்காப்பிற்கு - அரை லிட்டர் மண்புழு ரசம் + அரை லிட்டர் கோமியம் + 9 லிட்டர் நீர்.

கட்டுரையாளர்கள்:

இரா. ஜெயசங்கரமூர்த்தி,

(முதுநிலை வேளாண்மை), கோழிப்பட்டு, விழுப்புரம் மாவட்டம். தொடர்பு எண்: 8940475344. மின்னஞ்சல்: agrijay102@gmail.com

இரா. வெங்கடேஷ்,

(இளம் அறிவியல் வேளாண்மை), பொற்படாக்குறிச்சி, கள்ளக்குறிச்சி மாவட்டம், தொடர்பு எண்: 8667339761. மின்னஞ்சல்: agrivenkatesh20@gmail.com

ஓம் தமிழ் காலண்டர்



“தாய்மொழி ஊற்றாம், தமிழன் என்ற மரபாம்”
என்ற சொல்லுக்கு ஏற்ப தமிழை
வளர்த்தவர்கள் பழந்தமிழர்கள்.

அத்தகைய பாரம்பரியமிக்க நம் தமிழர்கள்
அன்றாட வாழ்வில் கடைப்பிடித்து வந்த

- 📌 ஆன்மீக நிகழ்வுகள்
- 📅 அனைத்து வகையான இராசிபலன்கள்
- 🌟 பண்டிகை மற்றும் விரத நாட்கள்
- 👑 பல்வேறு ஜோதிட மற்றும் உடல்நல குறிப்புகள்

போன்ற பல விஷயங்களை புதிய
தொழில்நுட்பத்தின் மூலமாக அதி நவீன எளிய
செயலியில் உள்ளடக்கியது ஓம் தமிழ் காலண்டர்.



தமிழ் காலண்டர்



நுட்பியல் சார் வேளாண்மை இதழ்

அக்ரீசக்தி

விவசாயிகளின் சக்தி

விவசாயிகளே

உங்கள் பொருட்களை எங்கள்
வழியாகவும் விற்கலாம்



மேலும் விபரங்களுக்கு அக்ரிசக்தி :
9940764680

சாகுபடி

அதிக லாபம் தரும் கொத்தமல்லி சாகுபடி தொழில்நுட்பங்கள்

கொத்தமல்லி (கொரியன்றம் சட்டைவம்) ஒரு சிறு செடி வகை பயிர் ஆகும். கொத்தமல்லி ஒரு மூலிகையாகவும் மற்றும் தினந்தோறும் சமையலுக்கு சுவை தரக்கூடிய பொருளாகவும் பயன்படுத்தப்படுகிறது. கொத்தமல்லியில் வைட்டமின் எ மற்றும் சி சத்துக்கள் அதிகம் நிறைந்து காணப்படுகிறது. தமிழ்நாட்டில் தூத்துக்குடி, விருதுநகர், ராமநாதபுரம் மற்றும் கோயம்புத்தூரில் பெருமளவில் பயிரிடப்படுகிறது.

இரகங்கள்

கொத்தமல்லியில் கோ 1, கோ 2, கோ 3, கோ (சி.ஆர்) 4, ஜி ஏ யூ 1, யூ டி 1, யூ டி 2, யூ டி 20 மற்றும் யூ டி 21 இரகங்கள் பெரும்பாலும் இந்தியாவில் பயிரிடப்படுகிறது

மண் மற்றும் தட்பவெப்பநிலை

மணல் கலந்த செம்மண் மற்றும் கரிசல் மண் கொத்தமல்லி பயிரிட மிகவும் ஏற்றது.

மண்ணின் அமில காரத் தன்மை 6 முதல் 8 வரை இருக்க வேண்டும். பயிரின் வளர்ச்சி சிறப்பாக இருக்க வெப்பநிலை சராசரியாக 20 - 25 செல்சியஸ் இருக்க வேண்டும்.

பருவம்

கொத்தமல்லியில் அதிக மகசூல் பெற ஜூன் - ஜூலை மற்றும் அக்டோபர் - நவம்பர் மாதங்கள் ஏற்ற பருவங்கள் ஆகும்.





இரண்டாக உடைத்து விதைத்தால் விதைகள் 8-15 நாட்களுக்குள் முளைத்துவிடும்

ஒருங்கிணைந்த ஊட்டச்சத்து மேலாண்மை

கொத்தமல்லி சாகுபடியின் போது எக்டருக்கு 10 கிலோ தொழு உரம் கடைசி உழவின் போது இடவேண்டும். விதைப்பதற்கு முன் இறவை மற்றும் மானாவாரிப் பயிர்களுக்கு 10 கிலோ தழைச்சத்து, 40 கிலோ மணிச்சத்து, 20 கிலோ சாம்பல்சத்து கொடுக்கக்கூடிய இரசாயன உரங்களை அடியுரமாக இடவேண்டும். இறவைப் பயிருக்கு மட்டும் விதைத்த 30 வது நாள் எக்டருக்கு 10 கிலோ தழைச்சத்து கொடுக்கக்கூடிய உரத்தை மேலுரமாக அளிக்கவேண்டும்.

நிலம் தயாரித்தல்

நிலத்தை 2 அல்லது 3 முறை உழுது பின்னர் ஒரு எக்டருக்கு 10 டன் தொழு உரத்தை கடைசி உழவின் போது இடவேண்டும் மேலும் இறவைப் பயிராக பயிரிட பாத்திகள் அமைத்து சாகுபடி செய்யலாம்.

விதை அளவு

இறவையாக சாகுபடி செய்ய ஒரு ஏக்கருக்கு 4-5 கிலோ விதையும், மானாவாரியாக பயிரிட ஏக்கருக்கு 8 - 10 கிலோ விதைகள் போதுமானது.

விதை நேர்த்தி மற்றும் விதைப்பு தொழில்நுட்பம்

கொத்தமல்லி விதைகளை நீரில் 12 மணி நேரம் ஊற வைக்க வேண்டும். நன்றாக பயிர் உருவாவதற்காக விதைகளை ஹெக்டருக்கு 1.5 கிலோ அசோஸ்பைரில்லத்துடனும், வாடல் நோயினை கட்டுப்படுத்த எக்டருக்கு 50 கிலோ டிரைக்கோடெர்மா விரிடியுடன் சேர்த்து விதை நேர்த்தி செய்ய வேண்டும். மானாவாரி பயிர்களின் விதைப்பிற்கு முன்பு ஒரு லிட்டர் நீரில் 10 கிராம் பொட்டாசியம் டைஹைட்ரஜன் பாஸ்பேட் கொண்டு 16 மணி நேரம் விதையைக் கடினமாக்குதல் அவசியமாகும். விதை விதைப்பான் மூலம் 20 x 15 செ.மீ இடைவெளியில் விதைக்க வேண்டும். விதைகள் 8-15 நாட்களுக்குள் முளைத்துவிடும். மானாவாரி சாகுபடியில் விதைகளைத் தூவும் முறையில் விதைத்து விட்டு நாட்டுக் கலப்பைக் கொண்டு மூடிவிடவேண்டும். கொத்தமல்லி விதைகளை

நீர் மேலாண்மை

விதைத்தவுடன் நீர் பாய்ச்ச வேண்டும், விதைத்த மூன்றாவது நாள் மீண்டும் மீண்டும் ஒருமுறை நீர் பாய்ச்சி அதன் பின்னர் 7-10 நாட்களுக்கு ஒருமுறை நீர் பாய்ச்ச வேண்டும்.

களை மேலாண்மை

களைகள் முளைக்கும் முன்னர் புளுக்குளோரலின் எக்டருக்கு 700 மில்லி மருந்தை 500 லிட்டர் தண்ணீரில் கலந்து தெளிக்கவேண்டும். விதைத்த 30 நாட்கள் கழித்து பயிர் களைதல் வேண்டும். தேவைப்படும் போது களை எடுக்கவேண்டும்.

அறுவடை மற்றும் மகசூல்

கொத்தமல்லி விதைத்த 30 நாளில் செடிகளைக் களைத்து விடுவதன் மூலம் கீரைகள் அறுவடை செய்யலாம். விதைகளாக அறுவடை செய்ய விதைத்த 90 முதல் 110 நாட்களில் காய்கள் பழுத்து நிறம் பச்சை நிறத்திலிருந்து மஞ்சள் கலந்த பழுப்பு நிறமாக மாறும் போது விதைகளை அறுவடை செய்யலாம். மானாவாரி சாகுபடியில் 300 - 400 கிலோ விதைகளும் இறவையில் 500 - 600 கிலோ விதைகளும் ஒரு எக்டரில் கிடைக்கும். மேலும் கொத்தமல்லிக்கீரை 6-7 டன் வரை அறுவடை செய்யலாம்.

கட்டுரையாளர்கள்:

முனைவர் மு.வ. கருணா ஜெபா மேரி, ஆராய்ச்சியாளர், வேளாண்மை விநிவாக்கவியல்

முனைவர். ப.வேணுதேவன், முனைவர். ஜெ.ராம்குமார் மற்றும் முனைவர். ப.அருண் குமார்,

வேளாண்மை அறிவியல் நிலையம், அருப்புக்கோட்டை, விருதுநகர். மின்னஞ்சல்: jebamaryextn@gmail.com

அக்ரிசக்தி பரிசுப்போட்டி

1. மரவள்ளி பயிரில் தேமல் நோயை பரப்பும் பூச்சி எது?
2. தக்காளியில் காய்த்துளைப்பான் புழுக்களை கட்டுப்படுத்துவதற்கு எந்த பூச்செடியை ஊடுபயிராக பயிரிட வேண்டும்?
3. ஃபியூசெரியம் என்னும் பூஞ்சையின் வாழ்விடம் எது?
4. கொத்தமல்லி விதைத்த எத்தனை நாட்களில் செடிகளை களைத்துவிட வேண்டும்?
5. மண்புழு ரசத்தை இலை வழியாக தெளிக்கும்போது ஒரு லிட்டர் தண்ணீருக்கு எத்தனை மில்லி கலந்து தெளிக்க வேண்டும்?
6. வெள்ளை ஈக்களை கட்டுப்படுத்தும் ஒட்டுப்பொறிகள் யாவை?
7. பஞ்சாப் மாநிலத்தில் புதிய நேரடி நெல் சாகுபடி முறை எந்த ஆண்டு அறிமுகம் செய்யப்பட்டது?
8. கொத்தமல்லியின் அறிவியல் பெயர் என்ன?
9. சாமந்திப்பூவில் உள்ள நிறமியின் பெயர் என்ன?
10. வறட்சியால் பாதிக்கப்பட்ட இளம் சோளத்தட்டைகளில் HCN அதிகம் காணப்படுகிறது. (சரி/தவறு)

மேலேயுள்ள கேள்விகளுக்கு பதில் அளியுங்கள்,
₹ 2,000 மதிப்புள்ள மளிகைப்பொருட்களை வெல்லுங்கள்
கேள்விளுக்கான பதில் அனுப்பவேண்டிய முகவரி :

editor@agrisakthi.com

கடந்த இதழில் அறிவித்த
அக்ரிசக்தியின் பரிசுப் போட்டியில்
ஒரு மாதத்திற்கு தேவையான
மளிகை பொருட்களை பெறும் நபர்

எம்.விலாசினி,
முசிறி, திருச்சி மாவட்டம்.

கேள்வி - பதில்கள்



விவசாயியின் கேள்வியும், வேளாண் பட்டதாரியின் பதிலும்

கேள்வி: கடந்த ஆனி மாதம் கோ 5 என்ற சின்ன வெங்காயத்தை ஒரு ஏக்கர் நடவு செய்தேன். தற்போது வெங்காயத்தின் இலைகள் மஞ்சள் நிறமாக மாறி பின்பு வாடி காய்ந்து வருகிறது. வாடிய வெங்காய செடிகளை பிடுங்கி பார்த்த போது அதன் குமிழ்கள் அழுகி மென்மையாக காணப்படுகிறது. இதற்கான காரணம் மற்றும் மேலாண்மை முறைகளை கூறுங்கள்?

- எஸ். குலோத்துங்கன், பே.தாதம்பட்டி, தருமபுரி மாவட்டம்.



காரணம்: இவை அடித்தாள் அழுகல் நோயின் சேத அறிகுறியாகும். ஃபியூசெரியம் என்னும் மண்வாழ் பூஞ்சை வெங்காயத்தின் குமிழ்களை தாக்குவதால் குமிழ்கள் அழுகியும், இலைகள் மஞ்சள் நிறமாக மாறியும் காணப்படும்.

மேலாண்மை: அழுகளைத் தவிர்க்க முறையான வடிகால் வசதி மற்றும் அளவான நீர்ப்பாசனம் ஆகியவை மிக அவசியம். கார்பெண்டாசிம் மற்றும் மான்கோசெப் (12% & 63% WP) கலவையை 2 கி/லிட்டர் அல்லது காப்பர் ஆக்ஸி குளோரைடு (50%WP) 3 கி/லிட்டர் என்ற அளவில் தண்ணீரில் கரைத்து வேர் நனையும் படி மண் ஈரப்பதமாக உள்ள போது ஊற்ற வேண்டும்.

கேள்வி: வெங்காயத்தின் இலைகள் நுனியில் இருந்து காயத் தொடங்கியுள்ளது அதனுடன் பசுமையான இலைகளில் வெள்ளை நிற திட்டுக்கள் காணப்படுகிறது. இது நோயின் தாக்குதலா அல்லது பூச்சியின் சேத அறிகுறியா.மேலும் இதற்கு தீர்வு என்ன?

- ச.சுவர்ணலதா, சேந்தநாடு, விழுப்புரம்.



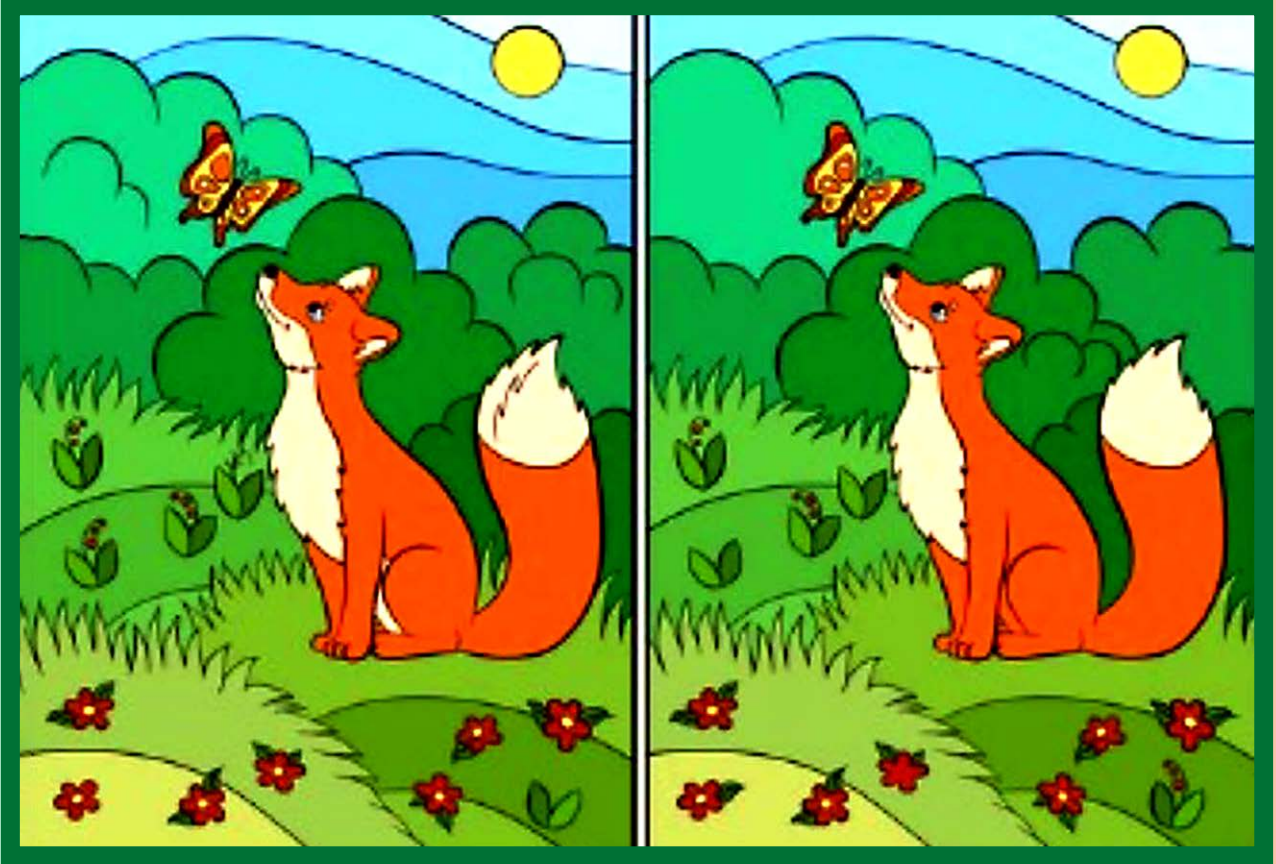
காரணம்: இவை வெங்காய பயிரை தாக்கும் இலைப்பேனின் முக்கிய சேத அறிகுறியாகும். இலைப்பேன்கள் இலைகளில் உள்ள பச்சையத்தை சுரண்டி உண்பதால் இவ்வகையான சேத அறிகுறிகள் தோன்றுகிறது.

மேலாண்மை: அதிக வறட்சி மற்றும் அதிக வெப்பநிலை இருக்கும் இடத்தில் இலைப் பேன்களின் தாக்கம் அதிக அளவில் காணப்படுவதால் இதற்கு முறையான நீர்பாசனம் அவசியம். இலைப்பேன்களின் தாக்குதல் அதிகம் இருப்பின் இமிடாகுளோபிரிட் (17.8% SL) 1 மி.லி/லிட்டர் அல்லது டைமீத்தோயோட் (30% EC) 2 மி.லி/லிட்டர் தண்ணீரில் கலந்து காலை அல்லது மாலை வேளையில் இலைகள் நனையுமாறு தெளிக்க வேண்டும்.

மேலும் விவசாய தகவல்களுக்கு:

இரா.ஜெயசங்கரமூர்த்தி (முதுநிலை வேளாண்மைப் பட்டதாரி),
கோழிப்பட்டு, விழுப்புரம் மாவட்டம். கைபேசி: 8940475344, மின்னஞ்சல்: agrijay102@gmail.com

சூழ்நிலைகளுக்கான போட்டி



12 வகைப்பாடுகளை
சீக்கிரம் கண்டுபிடிக்க
பரிசை வெல்லுங்கள்!

வித்தியாசங்களை கண்டுபிடித்து editor@agrisakthi.com-க்கு
சீக்கிரம் அனுப்பி பரிசை வெல்லுங்கள்.

சென்ற இதழில்... படங்களை சரியாக பொருத்தியவர்

தர்ணிகா பாரதி,

அரசம்பட்டி, கிருஷ்ணகிரி மாவட்டம்.

கவர்ச்சிப் பயிர்



வாசனையும் பயனும் கொண்ட அரண்



பூக்களில் அதிக வாசனையும் பயனும் கொண்டது “சாமர்த்தியமாய் இருக்கும் சாமந்திப்பூ”. பார்க்க அழகாகவும் வாசனையுடனும் இருப்பது சாமந்திப்பூ. இது அதிக பயனும் கொண்டதாகும். இந்தப் பூ பூப்பதற்கு அதிக தண்ணீரும் மற்றும் அதிக பராமரிப்பும் தேவைப்படுவதில்லை. இதில் எண்ணிலடங்காத பயன்கள் உள்ளன அதில் மிக முக்கியமானவை இவற்றிலிருந்து தயாரிக்கப்படும் வாசனை திரவியங்கள் உள்நாடு மட்டுமின்றி வெளிநாடுகளிலும் அதிக மதிப்பு கொண்டுள்ளது.

இரவுநேரங்களில் இதன் மணம் அதிகமாக வீசும். ஆதலால் இதனை “**Queen of the Night flower**” என்று கூறுவார்கள். மற்றும் இதில் **Xanthophyll** என்று சொல்லக்கூடிய

நிறமி இந்தப் பூக்களில் அதிகமாக உள்ளது, அதனால் இதனை கோழிக்கு உணவாகக் கொடுப்பர். காரணம் இயற்கையாகவே முட்டையின் கரு மஞ்சள் நிறம் நிறைந்து காணப்படும் மற்றும் மாடுகளுக்கு பால் நல்ல நிறமாகவும் கெட்டியாகவும் சுரப்பதற்கு இதனை உணவுடன் சேர்த்துக் கொடுப்பார்கள்.

இதன் இலைகள் மருந்து பயன்பாட்டிற்கு பயன்படுத்தப்படுகின்றது. தலைவலி மலச்சிக்கல், உடல்கூடு போன்ற உடல் நோய்களுக்கு தீர்வாக இதைப் பயன்படுத்துகின்றனர்.

மற்றொரு முக்கியமான சாமந்தி பூவின் காரணிகள் தக்காளி செடியில் வரும் **Helicoverpa armigera** என்று சொல்லக்கூடிய காய்த்துளைப்பான்





புழுக்களை கட்டுப்படுத்துவதற்கு தக்காளி செடி நடவு செய்யும் பொழுது பத்து வரிசைக்கு ஒரு வரிசை அதாவது 10:1 என்ற வீதத்தில் நடவு செய்யப்படுகிறது.

இதன் வேர்களில் இருக்கும் **alpha - terthienyl** என்று சொல்லக்கூடிய

வேதிப்பொருள் நூற்புழுக்களை கட்டுப்படுத்துவதும். இதன் காரணமாக காய்கறி செடிகள் மற்றும் பூச்செடிகளுக்கு ஒரு அரணாக இது விளங்குவதால் வரப்பு ஓரங்களில் இதனை விவசாயிகள் நடவு செய்கிறார்கள்.

கட்டுரையாளர்:

த.ஜெயசூர்யா,

இளநிலை தோட்டக்கலை மாணவர், தோட்டக்கலை கல்லூரி மற்றும் ஆராய்ச்சி நிலையம், பெரியகுளம். மின்னஞ்சல்: mailto:jeyasurya009@gmail.com

அக்ரிசக்தி அங்காடியில் உங்கள் செடி, மரங்களை வேர் அழுகல் நோய் மற்றும் இதர நோய்களில் இருந்து காப்பாற்ற தரமான **வேப்பம் புண்ணாக்கு**, **ஐவகை புண்ணாக்கு கலவை** கிடைக்கும். விவசாயிகள் வாங்கி தங்கள் பயிர்களுக்கு இட்டு பயன் பெறலாம்.

தொடர்புக்கு:

அக்ரிசக்தி அங்காடி,
99407 64680





மரச்செக்கு வைத்திருப்பவர்களா நீங்கள் ?

அன்பார்ந்தவர்களே!!

வணக்கம்

அக்ரிசக்தி வழியாக விவசாயம் சார்ந்த பல பணிகளை நாங்கள் முன்னெடுத்து வருகின்றோம் என்பதை நீங்கள் அறிவீர்கள்.

அந்த வரிசையில் இதோ புதிய திட்டம் ஒன்றை வடிவமைத்துள்ளோம் இணைய உலகில் **SAAS** , **PAAS** என்ற பல திட்டங்கள் மென்பொருள் சார்ந்து இயங்கிவருகின்றன. உலகின் **SAAS** நகரமாக சென்னைதான் விளங்கிவருவதாகவும் செய்திகள் தெரிவிக்கின்றன. அவர்களுக்கும் உதவும் வகையிலும் இதோ உங்களுக்காக **OAS** என்ற திட்டத்தினை செயல்படுத்தி உள்ளோம் **OAS** என்பது **Oil As A Service** என்பதே இதன் நோக்கம் தமிழகத்தில் உள்ள அனைத்து மரச்செக்கு எண்ணெய் உற்பத்தியாளர்களையும் ஒருங்கிணைத்து இணையம் வழியாக வீட்டு சமையலுக்குத் தேவையான தேங்காய் எண்ணெய், கடலை எண்ணெய், எள் எண்ணெய் மற்றும் விளக்கெண்ணெய், லெமன் கிராஸ் உட்பட எண்ணெய்கள் அத்தனையும் இங்கே கிடைக்கும்.

இது மட்டுமல்ல.. விரைவில் மற்றவையும் வரும்....

நீங்கள் எங்களுக்கு செய்யவேண்டியது எல்லாம் இதுதான்.. உங்களுடைய யாரும் மரச்செக்கு எண்ணெய் ஆட்டிக்கொண்டிருந்தால் அவர்களை எங்கள் தளத்தில் இணையச்சொல்லுங்கள்.

தரச்சான்றுகளுடன் செயல்படும் ஒட்டுமொத்த மரச்செக்கு எண்ணெய் நிறுவனங்களை ஒரே இடத்தில் கொண்டு வருகிறோம்.

யாருக்கேனும் எண்ணெய் தேவையாக இருந்தால் இந்த தளத்திலேயே வாங்குங்கள். உங்களுக்காக ஒட்டுமொத்த எண்ணெய் நிறுவனங்களையே ஒரே இடத்தில் கொண்டு வருகின்றோம்.



மேலும் விபரங்களுக்கு :
<http://oil.agrisakthi.com/>

நன்றி!
அன்புடன்
செல்வமுரளி.



தீவன மேலாண்மை

இளம் சோளத் தட்டையால் கால்நடைகளில் ஏற்படும் பாதிப்பு (HCN Poisoning) குறித்து ஓர் கண்ணோட்டம்

நமது தமிழகத்தின் தட்பவெப்பநிலை என்பது வெப்ப மண்டலக் காலநிலையாகும். தமிழகம் மழைக் காலங்களைத் தவிர ஆண்டு முழுவதும் வெப்பமான காலநிலையைக் கொண்டது. தீவிரமான கோடைக்காலம் என்பது மார்ச், ஏப்ரல் மற்றும் மே மாதங்களில் நிகழ்கிறது. இந்த தட்பவெப்ப நிலைகளை பொறுத்தே நமது பயிர் செய்யும் முறை இருக்கிறது. நாம் பருவகாலங்களில் தான் பல தீவன வகை சோளத்தை பயிரிடுகிறோம். ஆனால் பருவ மாற்றத்தாலும், தண்ணீர் பற்றாக்குறையாலும் சோளப் பயிர்கள் பூட்டை வருவதற்கு முன்பே காய்ந்து விடுகிறது. இந்த வளராத சோளத் தட்டையை கால்நடைகளுக்கு கொடுப்பதால் சோளம் விஷமாதல் (HCN Poisoning) ஏற்படுகிறது. இது எதனால் ஏற்படுகிறது, இதன் அறிகுறிகள் என்ன, இதை எவ்வாறு தடுப்பது என்பதைப் பற்றி இந்தக் கட்டுரையில் காண்போம்.

எதனால் ஏற்படுகிறது?

முக்கிய காரணிகள்: ஹைட்ரோசயனிக் அமிலம், புருசிக் அமிலம், துரின்

- ⊙ இளம் சோளப்பயிரை, சோளக்கருது அல்லது பூட்டை வருவதற்கு முன்பாக கால்நடைகளுக்கு கொடுப்பதால்
- ⊙ நீர் பற்றாக்குறை காரணமாக வதங்கிய நிலையில் உள்ள சோளத் தட்டையை கொடுப்பதால்
- ⊙ வறட்சியால் பாதிக்கப்பட்ட சோளத் தட்டையை கொடுப்பதால்
- ⊙ மறுதாம்புப் பயிர் பூட்டை வருவதற்கு முன்பு கால்நடைகளுக்கு கொடுப்பதால்
- ⊙ இடி, மின்னல், கோடை மழையால் பாதிக்கப்பட்ட இளம் சோளத் தட்டையை கொடுப்பதால் (திடீரென்று அழுத்தம் ஏற்பட்ட பயிர்கள்)



மேலே குறிப்பிட்டுள்ள சோளத் தட்டைகளில் பூட்டை வருவதற்கு முன்பு அதிகளவு ஹைட்ரோசயனிக் அமிலம் பயிர்களின் உள்ளே நிரம்பி இருக்கும். அதை கால்நடைகள் உண்ணும் போது அந்த அமிலமானது உடனடியாக கால்நடைகளின் இயல்பான செயல்பாடுகளை பாதிக்கிறது. கிராமங்களில் ஆடு சொக்கிகிச்சு, மாடு சொக்கிகிச்சு என்று கூறுவார்கள். சரியான முதலுதவி அல்லது சிகிச்சை அளிக்காத பட்சத்தில் கால்நடைகள் இறந்துபோவதற்கான வாய்ப்புகளும் இருக்கிறது.

கால்நடைகளில் சோளம் விஷமாதலால் (Sorghum poisoning) ஏற்படும் அறிகுறிகள்

1. கால்நடைகள் இளம் சோளத் தட்டையை சாப்பிட்டவுடன் திடீரென வயிறு உப்பி இருக்கும்
2. கண் தசைகள் செங்கல் நிறத்தில் இருக்கும்
3. கருவிழிகள் (Pupil) விரிவடைந்த நிலையில் இருக்கும்
4. சுவாசம் அதிவேகமாக இருக்கும்
5. வாய் திறந்த நிலையில் இருக்கும்
6. நாடித்துடிப்பு அதிவேகமாகவோ அல்லது முறையற்ற வகையிலோ இருக்கும்
7. கட்டுப்பாடு இன்றி சிறுநீர் மற்றும் சாணி போடுதல் இருக்கும்
8. சில நேரங்களில் தசைகள் தன்னிச்சையாக ஆடக்கொண்டு இருக்கும்.

சோளப்பயிரை கால்நடைகளுக்கு தீவனமாக கொடுக்கும் முன்பு கவனிக்க வேண்டியவை

- ❖ நன்றாக வளர்ந்த பூட்டை வந்த சோளத்

தட்டையை மட்டுமே கால்நடைகளுக்கு தீவனமாக கொடுக்க வேண்டும்

- ❖ வறட்சியால் பாதிக்கப்பட்ட பூட்டை வராத சோளத் தட்டையை கால்நடைகளுக்கு தீவனமாக கொடுப்பதை தவிர்க்க வேண்டும்.

வறட்சியால் பாதிக்கப்பட்ட / பூட்டை வராத சோளத் தட்டையை என்ன செய்வது

இதுபோன்ற சோளத் தட்டையை கால்நடைகளுக்கு கொடுப்பது நல்லது அல்ல. இருந்தாலும் பல நேரங்களில் தீவனப் பற்றாக்குறை காரணமாக பூட்டை வராத சோளத் தட்டையைக் கொடுக்க வேண்டுமாயின் மற்ற தீவனங்களோடு 5 முதல் 10 சதவீதம் வரை கலந்து கொடுக்கலாம்.

பாதிக்கப்பட்ட கால்நடைகளுக்கு சிகிச்சை

- ❖ மாடுகளில் அறிகுறி ஏற்பட்ட உடன் அருகில் உள்ள கால்நடை மருத்துவரை அழைத்து உடனடியாக சிகிச்சை செய்ய வேண்டும்.

- ❖ மீண்டும் மீண்டும் இளம் சோளத் தட்டை சாப்பிடுவதை தடுக்க வேண்டும்

முதலுதவி மருத்துவம்

- ☑ புளி மற்றும் வெல்லம் இரண்டையும் கரைத்து புரை ஏறாமல் கால்நடைகளுக்கு கொடுக்கலாம்
- ☑ கரிக்கொட்டையை தூள் தூளாக அரைத்து தண்ணீரில் கரைத்து கொடுக்கலாம்
- ☑ புளிச்சக்கீரை செடிகளை உண்ணக் கொடுக்கலாம்
- ☑ பாதிக்கப்பட்ட கால்நடை அருகில் கூட்டம் கூடாமல் இருக்க வேண்டும்
- ☑ மேலும் காற்றோட்டமான இடத்தில் கால்நடைகளை வைத்திருக்க வேண்டும்.

கட்டுரையாளர்கள்:

1. மரு. து. தேசிங்குராஜா, கால்நடை உதவி மருத்துவர், கால்நடை மருந்தகம், ஆறகநூர். மின்னஞ்சல்: desinguraja@hotmail.com . தொடர்பு எண்: 9443780530
2. மு. ஜெயராஜ், முனைவர் பட்டப்படிப்பு மாணவர், உழவியல் துறை, தமிழ்நாடு வேளாண்மைப் பல்கலைக்கழகம், கோவை. மின்னஞ்சல்: jayarajm96@gmail.com
3. மரு. சு. சிவராமன், உதவிப் பேராசிரியர், சிகிச்சைத் துறை, கால்நடை மருத்துவக் கல்லூரி மற்றும் ஆராய்ச்சி நிலையம், நாமாக்கல். மின்னஞ்சல்: sivaraman.s@tanuvas.ac.in



கடந்த மின்னதழுக்கான வாசகர்களின் கருத்துக்கள்

அன்புள்ள ஆசிரியருக்கு,

அக்ரிசக்தி மின்னிதழின் வேளாண்மை சார்ந்த கட்டுரைகளைப் படிக்கும் போது பல புதிய விஷயங்களை புரிந்து கொள்ள முடிகிறது. கடந்த இதழில் வந்த கொய்யா சாகுபடி கட்டுரை மிகவும் பயனுள்ளதாக இருந்தது. இன்னும் இது போல தகவல்களை வழங்க வேண்டுகிறேன், தொடர்ந்து கால்நடை பராமரிப்பு கட்டுரைகளை வெளியிட்டால் நன்று.

- த.ராம், கிருஷ்ணகிரி.

நுட்பியல் சார் வேளாண்மை இதழ்

அக்ரீ சக்தி

விவசாயிகளின் சக்தி

அக்ரிசக்தி மின் ஊடகக் குழு
நிறுவனர் மற்றும் சிறப்பாசிரியர்
செல்வமுரளி

நிர்வாக ஆசிரியர்
மு.ஜெயராஜ்

வடிவமைப்பு
சக்தி டிசைன்ஸ்,
7299210855

அக்ரிசக்தி இதழுக்கு விளம்பரம் கொடுக்க 99407 64680
என்ற வாட்ஸ் அப் எண்ணிற்கு தொடர்பு கொள்ளலாம்.

கார்வன் வந்த வேளாண்மை



விளக்கு பொறி கம்பு, சோளம்,கடலை, பாகற்காய் என அனைத்து வகையான பயிர்களுக்கும் பயன்படுத்தலாம். ஒரு ஏக்கருக்கு 2 விளக்கு பொறிகள் அமைப்பதன் மூலம் நல்ல பயன் அடையலாம்

படைப்பாளர்:

சொ.ஹரிஹரன்

இளநிலை வேளாண்மை இறுதியாண்டு மாணவர், அண்ணாமலைப் பல்கலைக்கழகம்.

மின்னஞ்சல்: chokkalingamkkdi@gmail.com

**இங்க ஊடுபயிர் போட்டு வெச்சது நீ
தானே..
நான் வளரக்கூடாது அப்படிங்கிறது
தானே உன் கெட்ட எண்ணம்..**



**ஆமா, முருங்கைல நிலக்கடலையை
ஊடுபயிரா போட்டது நான் தான்
நீ, இருக்குற சத்துக்கள், நீர் எல்லாம்
உறிஞ்சிட்டா, எனக்கு எப்படி மகசூல்
கிடைக்கும்.. உன்ன எடுக்குறதுக்கு ஆள்
கூலி வேற..
ஊடுபயிர் சாகுபடி செய்றது எனக்கு
லாபம் தானே...**



அடவைஸ் ஆறுமுகம்



அண்ணாச்சி! முருங்கை மரத்தில்
இலைகள் கண்ணாடி போல் சுருண்டு
விழுகிறது அதற்கு என்ன செய்ய
வேண்டும்?



அது பச்சை புழு தாக்குதலின்
அறிகுறி

அதை கட்டுப்படுத்த, இஞ்சி, பூண்டு,
பச்சை மிளகாய் சம அளவில்
எடுத்து நன்கு அரைத்து, 1 லி
தண்ணீருக்கு 5 மில்லி அளவில்
கலந்து தெளிக்க வேண்டும்

இலைகள் பழுத்து, மரம் வாடி காணப்பட்டால், அது வேர்
அழுகல் தாக்குதலின் அறிகுறி

இதை கட்டுப்படுத்த டிரைக்கோடெர்மா விரிடி 1 லி
தண்ணீருக்கு 10 கிராம் என்ற அளவில் கலந்து
1 மரத்திற்கு 1 லி வீதம் ஊற்ற வேண்டும்

படைப்பாளர்:

ல.மீனா உதவிப் பேராசிரியர் (சுற்றுச்சூழல் அறிவியல்), ஆர்.வி.எஸ். பத்மாவதி தோட்டக்கலைக் கல்லூரி, திண்டுக்கல்
மின்னஞ்சல் : lmeena2795@gmail.com

அன்புள்ள வாசகர்களுக்கு வணக்கம்,

அக்ரிசக்தியின் கடந்த மின்னிதழ்கள் பல்வேறு தரப்பட்ட வாசகர்களிடம் சென்று சேர்ந்துள்ளது. அக்ரிசக்தி மின்னிதழ் துவங்கி 43 இதழ்களை வெற்றிகரமாக கடந்துள்ளது. விவசாயம் இணையதளம் மற்றும் விவசாயம் செயலி துவங்கி ஆறு ஆண்டு காலம் முடிந்து ஏழாம் ஆண்டில் அடி எடுத்து வைத்திருக்கிறோம். தொடர்ந்து எங்களை மேம்படுத்திக் கொள்ள உறுதுணையாய் உள்ள வாசகர்கள் மற்றும் பயனாளர்களுக்கு நன்றி. உங்களுடைய சந்தேகங்களை எங்களின் முகப்பக்கம் அல்லது மின்னஞ்சல் அல்லது அலைபேசி வாயிலாகவும் கேட்கலாம், சந்தேகங்களுக்கு வேளாண் வல்லுநர்களிடம் பதில் பெற்று தீர்வுகளை வழங்குகிறோம்.

ஒவ்வொரு தமிழ் மாதத்தின் இரண்டாம் மற்றும் நான்காம் வார வெள்ளிகிழமை காலை 6 மணிக்கு www.vivasayam.org என்ற எங்களது இணையதளத்திலும் மற்றும் விவசாயம் செயலியிலும் மின்னிதழை வெளியிடுகின்றோம். எனவே எங்களது செயலியை தரவிறக்கம் செய்து வைத்திருந்தால் அதுவே உங்களுக்கு இதழ் வெளியாவதையும் மற்ற வேளாண்மை சார்ந்த செய்திகளையும் அறிவிப்பில் காட்டும். இதன்மூலம் நீங்கள் எளிதில் எங்களது மின்னிதழை படிக்க மற்றும் பின்பற்ற முடியும். விவசாயிகளும், வேளாண் மாணவர்களும், விஞ்ஞானிகளும், பேராசிரியர்களும், வேளாண் தொழில் முனைவோர்களும் தொடர்ந்து அக்ரி சக்தி இதழ்க்கு தங்களுடைய கருத்துக்கள், கட்டுரைகள் மற்றும் விளம்பரங்களை வழங்கி எங்களை மேம்படுத்திக்கொள்ள உதவுமாறு கேட்டுக்கொள்கிறேன்.

- நிர்வாக ஆசிரியர்,
அக்ரிசக்தி.

